

CONTROLE SANITAIRE DES EAUX DESTINEES A LA CONSOMMATION HUMAINE

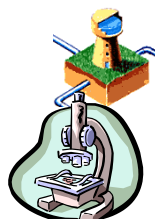


Nom du réseau de distribution : **VILLENEUVE D'ENTRAUNES PRE DE CLARY**
 Gestionnaire du réseau : **REAAM**
 Exploitation du réseau : **REAAM**

Le réseau de distribution est alimenté par les installations suivantes :

Captage : SOURCE PRE DE CLARY Procédure de protection en cours
 Station de production : TTP UV PRE DE CLARY

Qualité de l'eau distribuée en 2019



BACTERIOLOGIE (n/100 ml)	NITRATES (mg/l)	DURETE (°F)
La qualité bactériologique est évaluée par la recherche de microorganismes indicateurs d'une éventuelle contamination par des bactéries pathogènes. L'eau ne doit contenir aucun germe indicateur.	Eléments provenant principalement de l'agriculture, des rejets domestiques et industriels. La teneur ne doit pas excéder 50 milligrammes par litre (50 mg/l)	Teneur en calcium et en magnésium dans l'eau, exprimée en degré français (°F). Il n'y a pas de valeur limite réglementaire de dureté. Eau peu calcaire.
Nombre de prélèvements : 23 Nombre de non conformité : 8 Pourcentage de conformité : 65,2 %	Nombre de prélèvements : 16 Nombre de non conformité : 0 Pourcentage de conformité : 100 % Valeur maximale atteinte : 1,5 mg/L Valeur moyenne : 0,8 mg/L	Nombre de prélèvements : 2 Valeur moyenne : 11,6 °F Valeur minimale atteinte : 11,4 °F Valeur maximale atteinte : 12 °F

PESTICIDES (µg/l)
Substances chimiques utilisées pour protéger les cultures ou pour désherber. Les teneurs ne doivent pas excéder 0,1 microgrammes par litre (0,1 µg/l).
N.M.

FLUOR (mg/l)
Oligo-élément présent naturellement dans l'eau. La teneur ne doit pas excéder 1,5 milligramme par litre (1,5 mg/l).
N.M.

Conclusion sanitaire :

65,2 % des analyses sont conformes d'un point de vue bactériologique.
Eau de mauvaise qualité. Une restriction de consommation a été prise du 16 septembre au 10 octobre 2019.

Edité le 14/04/2020

L'eau destinée à la consommation humaine doit répondre à des critères de qualité définis par le Code de la Santé Publique, articles R.1321-1 et suivants. Une campagne annuelle de prélèvements est effectuée sur les captages, les stations de désinfection et traitement et sur les unités de distribution. Retrouvez les résultats d'analyses du contrôle sanitaire sur le site : www.eaupotable.sante.gouv.fr

 ABSENCE	Après quelques jours d'absence, laisser couler l'eau avant de la boire.	 PLOMB
 TEMPERATURE	Consommer uniquement l'eau du robinet d'eau froide.	

Dans les habitats équipés de tuyauteries en plomb, laisser couler l'eau quelques minutes avant de la boire lorsqu'elle a séjourné plusieurs heures dans les canalisations.

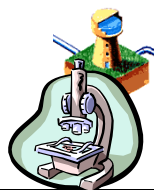
CONTROLE SANITAIRE DES EAUX DESTINEES A LA CONSOMMATION HUMAINE



Nom du réseau de distribution : **VILLENEUVE D'ENTRAUNES ROCHER**
 Gestionnaire du réseau : **REAAM**
 Exploitation du réseau : **REAAM**

Le réseau de distribution est alimenté par les installations suivantes :

Captage : SOURCE DU ROCHER Procédure de protection en cours



Qualité de l'eau distribuée en 2019

BACTERIOLOGIE (n/100 ml)	NITRATES (mg/l)	DURETE (°F)
La qualité bactériologique est évaluée par la recherche de microorganismes indicateurs d'une éventuelle contamination par des bactéries pathogènes. L'eau ne doit contenir aucun germe indicateur.	Eléments provenant principalement de l'agriculture, des rejets domestiques et industriels. La teneur ne doit pas excéder 50 milligrammes par litre (50 mg/l)	Teneur en calcium et en magnésium dans l'eau, exprimée en degré français (°F). Il n'y a pas de valeur limite réglementaire de dureté. Eau calcaire.
Nombre de prélèvements : 4 Nombre de non conformité : 0 Pourcentage de conformité : 100 %	Nombre de prélèvements : 4 Nombre de non conformité : 0 Pourcentage de conformité : 100 % Valeur maximale atteinte : 1,1 mg/L Valeur moyenne : 0,3 mg/L	Nombre de prélèvements : 1 Valeur moyenne : 23,1 °F Valeur minimale atteinte : 23,1 °F Valeur maximale atteinte : 23,1 °F

PESTICIDES (µg/l)
Substances chimiques utilisées pour protéger les cultures ou pour désherber. Les teneurs ne doivent pas excéder 0,1 microgrammes par litre (0,1 µg/l).
N.M.

FLUOR (mg/l)
Oligo-élément présent naturellement dans l'eau. La teneur ne doit pas excéder 1,5 milligramme par litre (1,5 mg/l).
N.M.

Conclusion sanitaire :

100 % des analyses sont conformes d'un point de vue bactériologique.
Eau conforme pour l'ensemble des paramètres toxiques et indésirables recherchés.

Edité le 14/04/2020

L'eau destinée à la consommation humaine doit répondre à des critères de qualité définis par le Code de la Santé Publique, articles R.1321-1 et suivants. Une campagne annuelle de prélèvements est effectuée sur les captages, les stations de désinfection et traitement et sur les unités de distribution. Retrouvez les résultats d'analyses du contrôle sanitaire sur le site : www.eaupotable.sante.gouv.fr

 ABSENCE	Après quelques jours d'absence, laisser couler l'eau avant de la boire.	 PLOMB
 TEMPERATURE	Consommer uniquement l'eau du robinet d'eau froide.	Dans les habitats équipées de tuyauteries en plomb, laisser couler l'eau quelques minutes avant de la boire lorsqu'elle a séjourné plusieurs heures dans les canalisations.

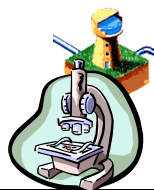
CONTROLE SANITAIRE DES EAUX DESTINEES A LA CONSOMMATION HUMAINE



Nom du réseau de distribution : **VILLENEUVE D'ENTRAUNES BANTES**
 Gestionnaire du réseau : **REAAM**
 Exploitation du réseau : **REAAM**

Le réseau de distribution est alimenté par les installations suivantes :

Captage : SOURCE DE BELLUSA Procédure de protection en cours



Qualité de l'eau distribuée en 2019

BACTERIOLOGIE (n/100 ml)	NITRATES (mg/l)	DURETE (°F)
La qualité bactériologique est évaluée par la recherche de microorganismes indicateurs d'une éventuelle contamination par des bactéries pathogènes. L'eau ne doit contenir aucun germe indicateur.	Eléments provenant principalement de l'agriculture, des rejets domestiques et industriels. La teneur ne doit pas excéder 50 milligrammes par litre (50 mg/l)	Teneur en calcium et en magnésium dans l'eau, exprimée en degré français (°F). Il n'y a pas de valeur limite réglementaire de dureté. Eau calcaire.
Nombre de prélèvements : 4 Nombre de non conformité : 0 Pourcentage de conformité : 100 %	Nombre de prélèvements : 4 Nombre de non conformité : 0 Pourcentage de conformité : 100 % Valeur maximale atteinte : 0 mg/L Valeur moyenne : 0 mg/L	Nombre de prélèvements : 1 Valeur moyenne : 28,7 °F Valeur minimale atteinte : 28,7 °F Valeur maximale atteinte : 28,7 °F

PESTICIDES (µg/l)
Substances chimiques utilisées pour protéger les cultures ou pour désherber. Les teneurs ne doivent pas excéder 0,1 microgrammes par litre (0,1 µg/l).
N.M.

FLUOR (mg/l)
Oligo-élément présent naturellement dans l'eau. La teneur ne doit pas excéder 1,5 milligramme par litre (1,5 mg/l).
N.M.

Conclusion sanitaire :

100 % des analyses sont conformes d'un point de vue bactériologique.
Eau conforme pour l'ensemble des paramètres toxiques et indésirables recherchés.

Edité le 14/04/2020

L'eau destinée à la consommation humaine doit répondre à des critères de qualité définis par le Code de la Santé Publique, articles R.1321-1 et suivants. Une campagne annuelle de prélèvements est effectuée sur les captages, les stations de désinfection et traitement et sur les unités de distribution. Retrouvez les résultats d'analyses du contrôle sanitaire sur le site : www.eaupotable.sante.gouv.fr

 ABSENCE	Après quelques jours d'absence, laisser couler l'eau avant de la boire.	 PLOMB	Dans les habitats équipées de tuyauteries en plomb, laisser couler l'eau quelques minutes avant de la boire lorsqu'elle a séjourné plusieurs heures dans les canalisations.
 TEMPERATURE	Consommer uniquement l'eau du robinet d'eau froide.		